

## 7 Instructions de réparation

Ce chapitre décrit la procédure à suivre pour réparer et remplacer les pièces de rechange. Reportez-vous à la liste des pièces de rechange illustrée (IPL) sur le site Web d'assistance du fabricant.

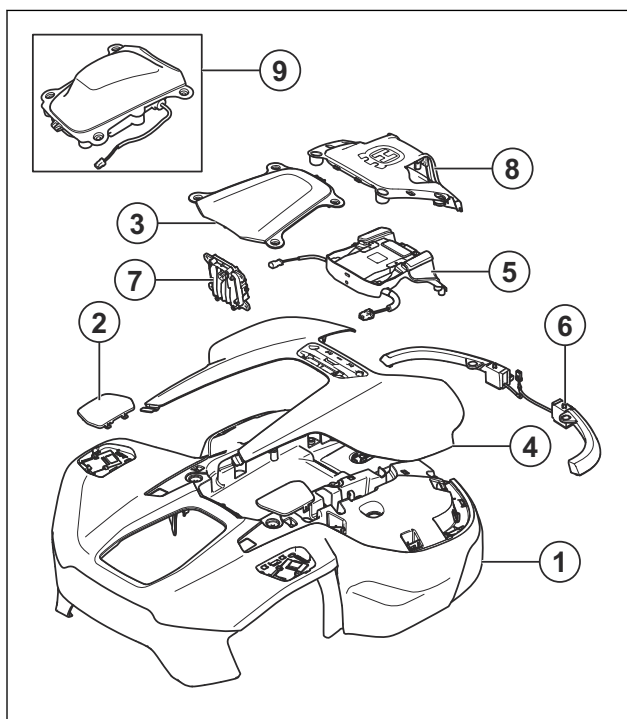
### 7.1 Aperçu du produit

#### 7.1.1 Système de carrosserie

Le système de carrosserie est structuré de façon mécanique autour des modules suivants :

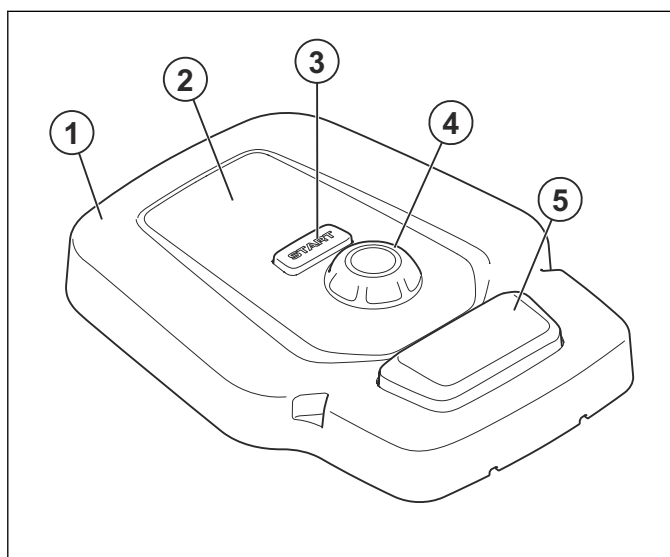
**Remarque:** le système de carrosserie est différent selon les modèles. Certains modèles n'ont pas toutes les pièces énumérées dans la liste.

1. Carrosserie
2. Capot brosses de roues
3. Capot accessoire
4. Capot supérieur
5. Module de charge
6. Phares (430X/450X)
7. Capteur radar (450X)
8. Capot avant
9. Module RTK (accessoire en option)



#### 7.1.2 Console centrale

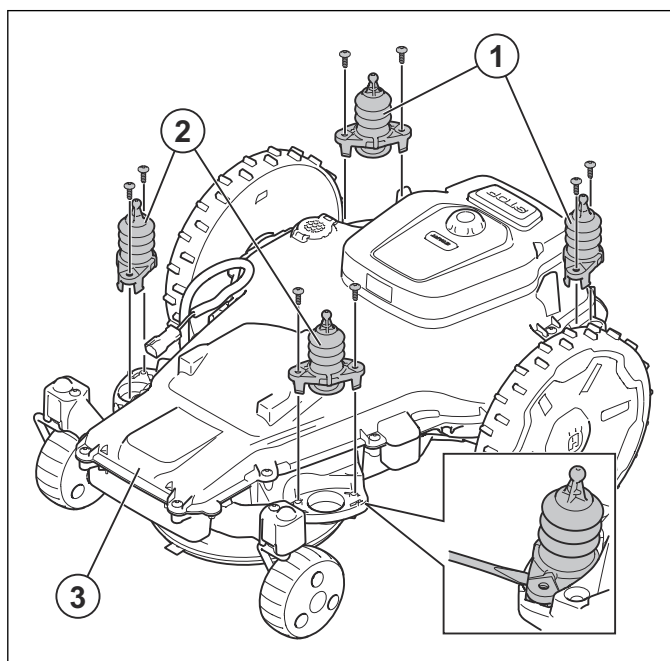
La console centrale est structurée mécaniquement autour des modules suivants :



1. Console centrale
2. Écran
3. Bouton **START**
4. Roue de sélection
5. Bouton **STOP**

#### 7.1.3 Châssis supérieur

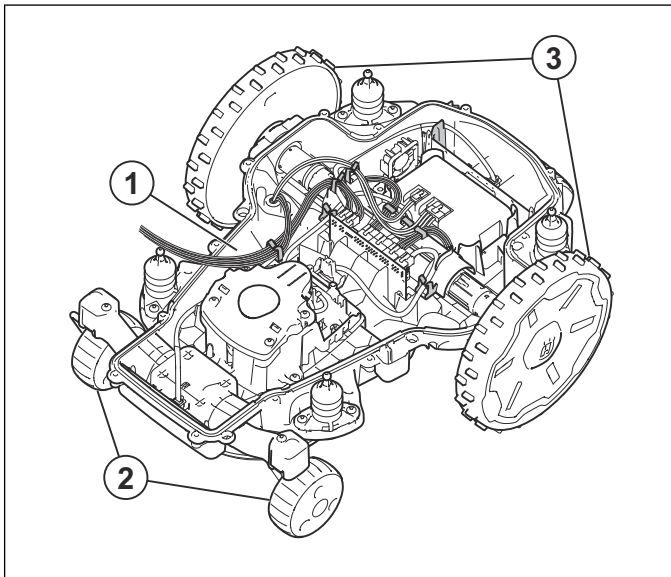
Le châssis inférieur est structuré de façon mécanique autour des modules suivants :



1. Joystick, arrière (noir)
2. Joystick, avant (blanc)
3. Châssis supérieur

### 7.1.4 Châssis inférieur

Le châssis inférieur est structuré de façon mécanique autour des modules suivants :



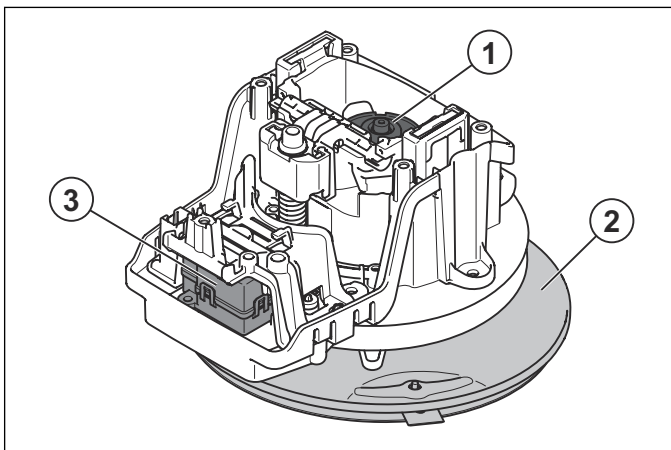
1. Châssis inférieur
2. Roues avant
3. Roues arrière

**Remarque:** il y a une bande d'étanchéité entre le châssis supérieur et le châssis inférieur. Remplacez toujours la bande d'étanchéité lorsque le produit est ouvert.

### 7.1.5 Système de coupe

Le système de coupe est structuré de façon mécanique autour des modules suivants :

1. Moteur de coupe
2. Disque de coupe
3. Moteur de réglage de la hauteur



### 7.1.6 Système de batterie



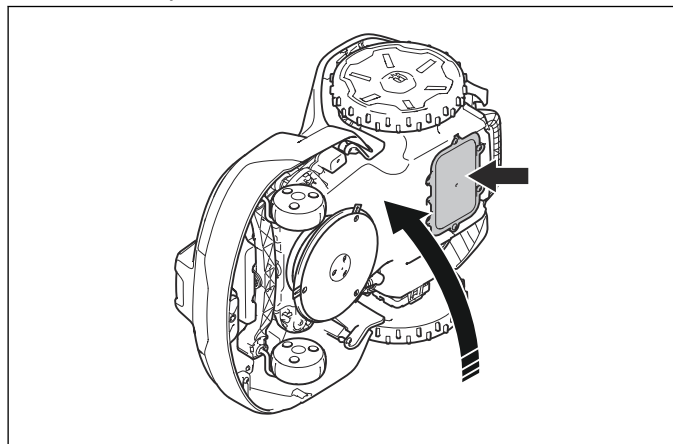
**AVERTISSEMENT:** utilisez uniquement les batteries d'origine recommandées par le fabricant. La sécurité du produit ne peut pas être garantie avec d'autres batteries. N'utilisez pas de batteries non rechargeables.

La batterie est considérée comme chargée lorsqu'elle atteint 80 % de sa capacité totale. Le chargement de la batterie à 100 % prendrait trop de temps, en raison de la faiblesse du courant de charge. Le moyen le plus rationnel d'utiliser la batterie Li-Ion est donc d'arrêter la charge à 80 %. La capacité maximum utilisée est donc de 80 % de la capacité totale de la batterie.

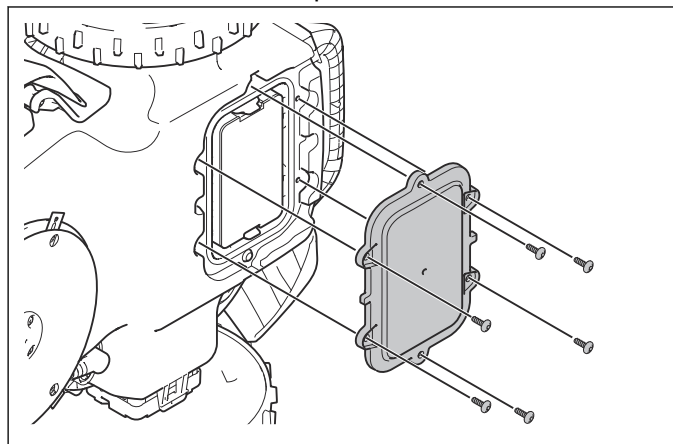
La batterie ne nécessite aucun entretien mais présente une durée de vie limitée. La batterie est censée durer 3000 - 4000 cycles de charge. Le courant de charge normal est 7 A.

### 7.2 Dépose et installation de la batterie

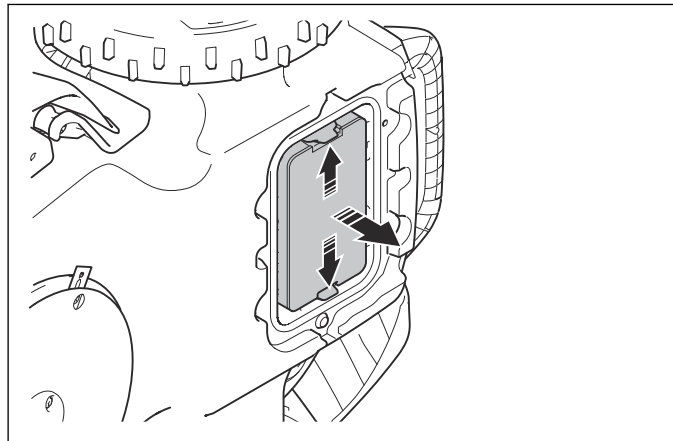
1. Éteignez le produit.
2. Placez le produit sur le côté.



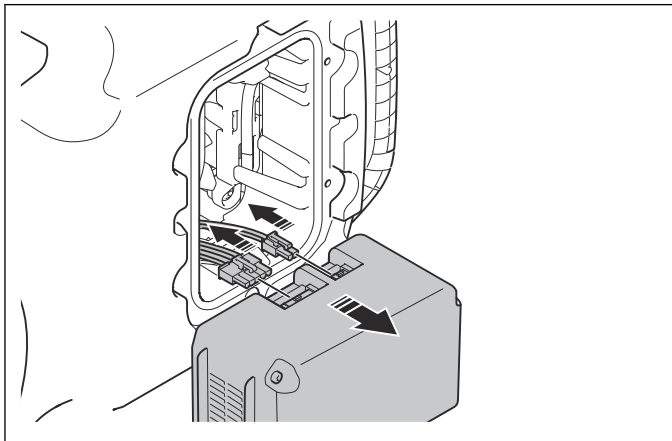
3. Retirez les 6 vis du capot de la batterie.



4. Appuyez sur les 2 attaches et retirez la batterie.



5. Débranchez les câbles de la batterie.



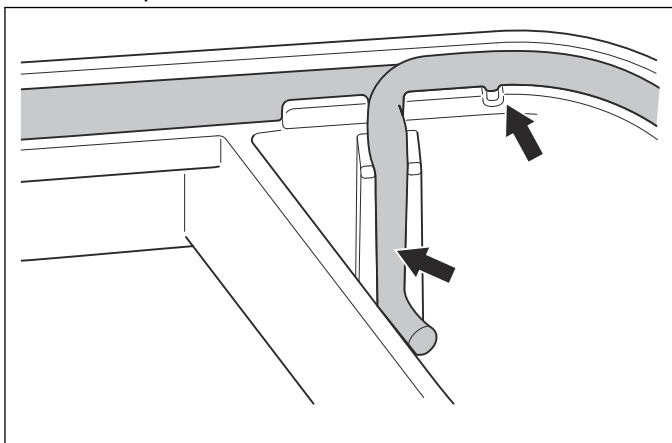
6. Effectuez l'installation en suivant les étapes dans l'ordre inverse.

### 7.3 Pour remplacer les bandes d'étanchéité



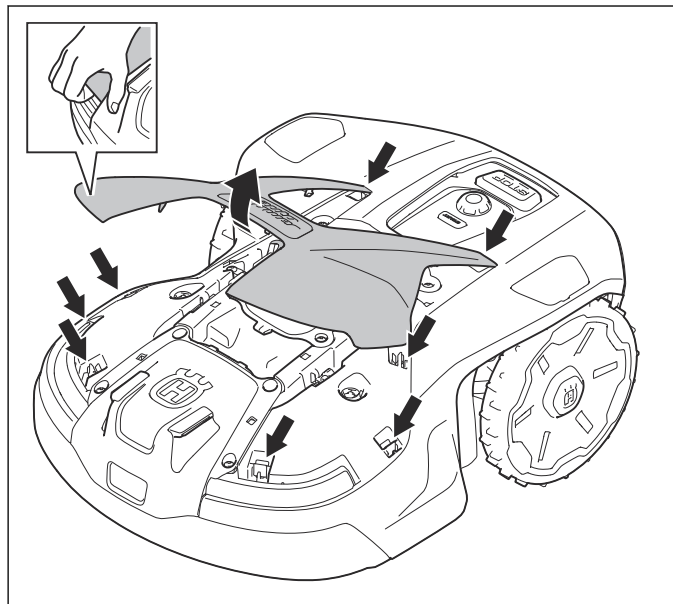
**REMARQUE:** Une bande d'étanchéité de 5 mm doit être utilisée. L'étanchéité peut être inefficace si une mauvaise bande d'étanchéité est utilisée.

1. Commencez par poser une extrémité de la bande d'étanchéité en l'alignant sur le marquage du châssis.
2. Continuez à aligner la bande d'étanchéité dans le sens des aiguilles d'une montre autour du châssis inférieur.
3. Posez l'autre extrémité de la bande d'étanchéité au-dessus de la première extrémité, puis faites-la ressortir de la rainure. Fixez la bande d'étanchéité dans la pièce de retenue.



### 7.4 Pour retirer et installer le capot supérieur

1. Appuyez sur le bouton ON/OFF pour arrêter le produit. Le produit est désactivé lorsque le témoin est éteint.
2. Tirez doucement sur le capot supérieur à l'arrière, au milieu et à l'avant.



3. Soulevez le capot supérieur pour le retirer.
4. Effectuez l'installation en suivant les étapes dans l'ordre inverse.

### 7.5 Démontage et remontage de la carrosserie

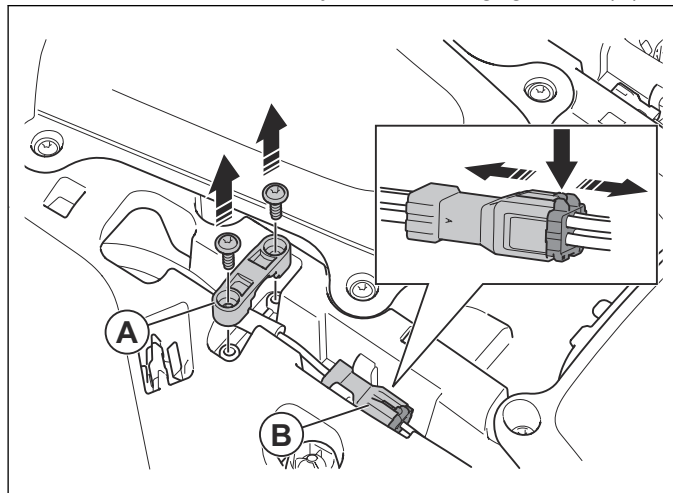


**REMARQUE:** tirez sur le connecteur. Ne tirez pas sur le câble.

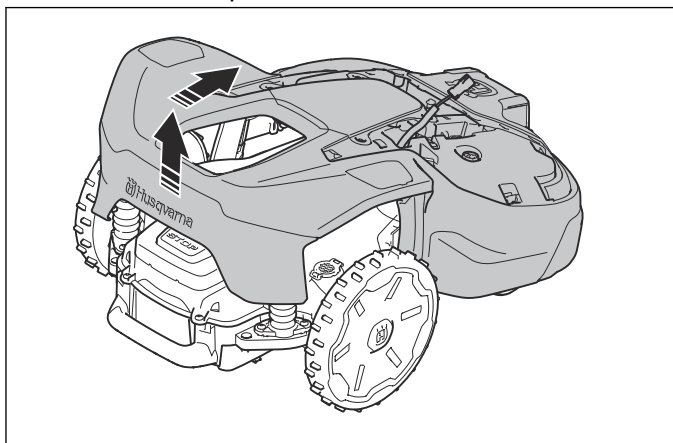


**REMARQUE:** nettoyez l'herbe et la saleté sur le produit avant de retirer les pièces.

1. Éteignez le produit.
2. Retirez le capot supérieur. Reportez-vous à *Pour retirer et installer le capot supérieur à la page 16*.
3. Retirez les 2 vis et le système de dégagement (A).



4. Débranchez le câble principal (B).
5. Tenez le châssis d'une main et retirez la carrosserie en tirant rapidement et brièvement vers le haut et vers l'avant du produit.



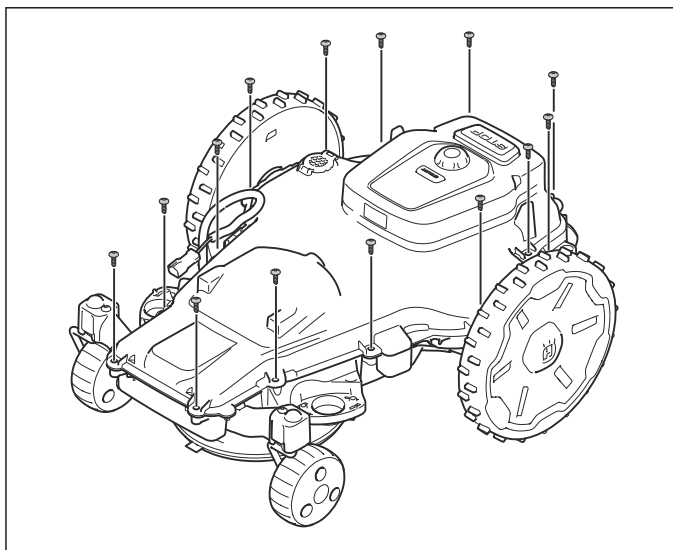
6. L'installation a lieu en suivant les étapes dans l'ordre inverse.

## 7.6 Démontage et remontage du châssis supérieur

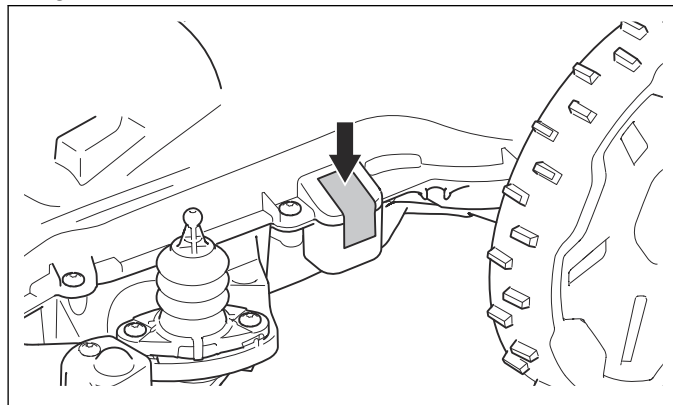


**REMARQUE:** Protégez toujours le produit des décharges électrostatiques (ESD) avant de commencer à travailler sur des composants électriques.

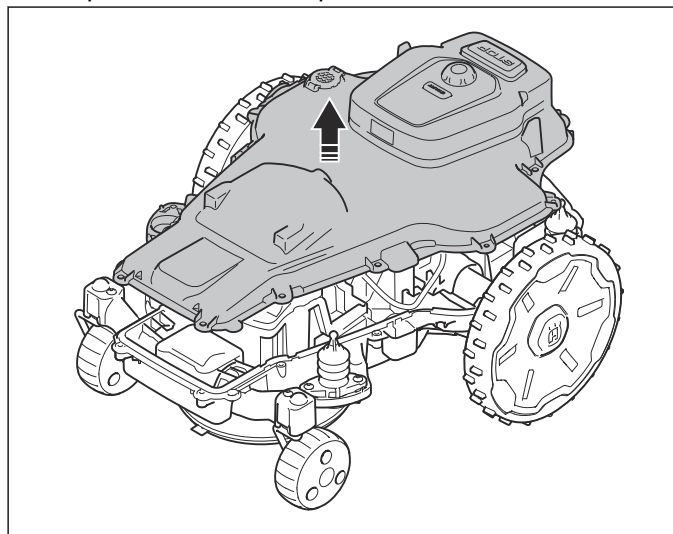
1. Retirez la batterie. Reportez-vous à *Dépose et installation de la batterie* à la page 15.
2. Déposez la carrosserie. Reportez-vous à *Démontage et remontage de la carrosserie* à la page 16.
3. Retirez les 14 vis.



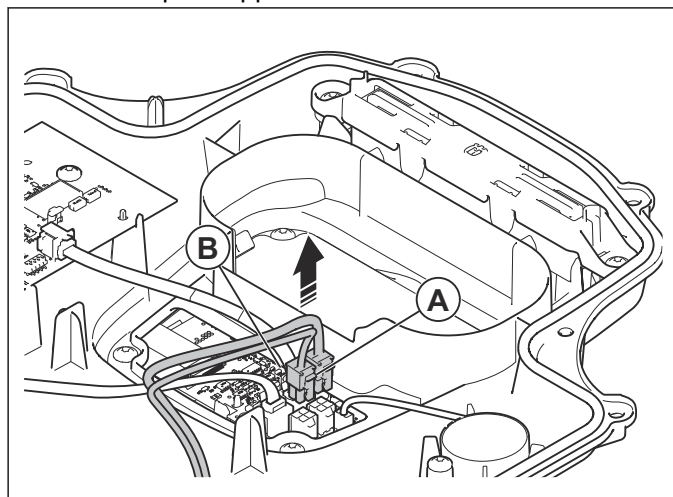
4. Retirez le sceau de garantie situé au niveau de la séparation entre les moitiés de châssis du côté gauche.



5. Soulevez l'extrémité avant du châssis supérieur.
6. Déposez le châssis supérieur.



7. Débranchez les 2 câbles (A) et (B) de la carte électronique d'application.

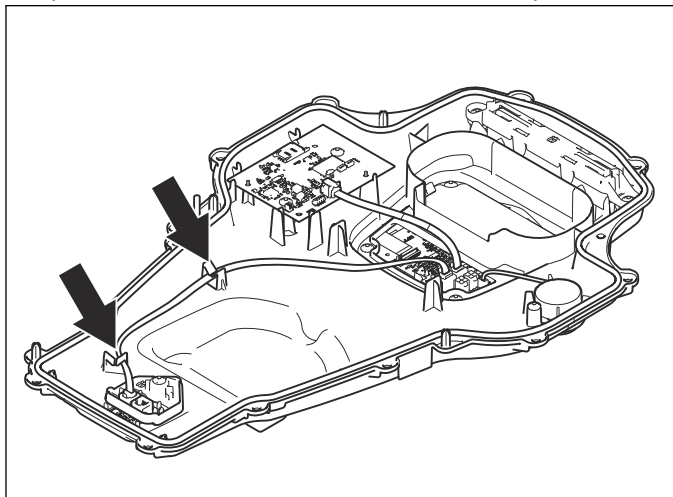


**REMARQUE:** Débranchez toujours le câble d'alimentation d'abord pour éviter les pics de courant susceptibles d'endommager les cartes de contrôle ou la batterie.

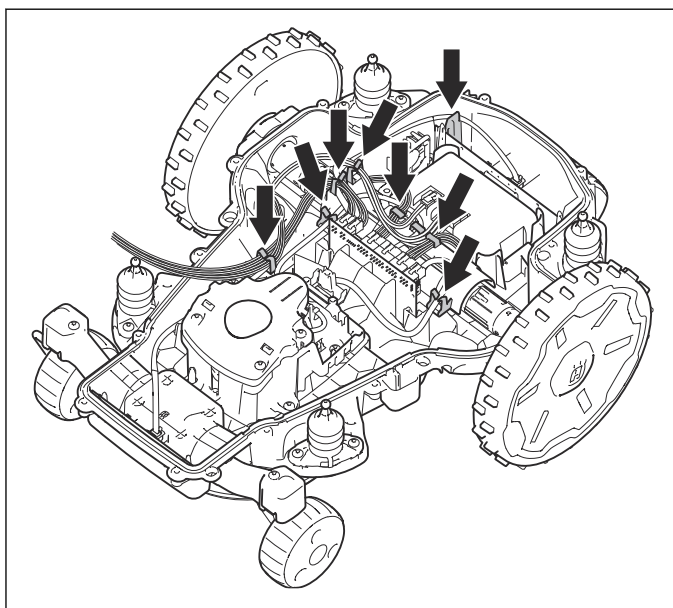
8. L'installation a lieu en suivant les étapes dans l'ordre inverse.



9. Lorsque vous branchez les câbles, assurez-vous de les placer dans les supports de câble. Pour positionner les câbles dans le châssis supérieur :



Positionnement des câbles dans le châssis inférieur :



**Remarque:** Fixez un nouveau sceau de garantie. Le sceau de garantie doit être présent et en bon état pour que la garantie soit valide.



**REMARQUE:** L'acheminement des câbles est important pour éviter de perturber la carte du capteur boucle.



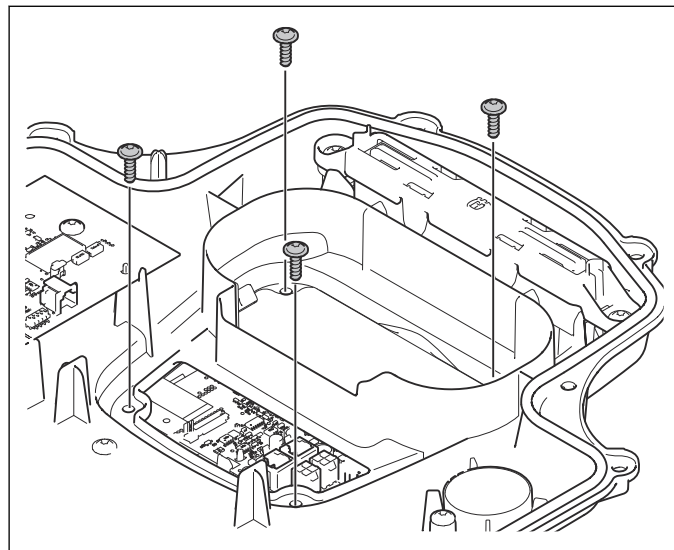
**REMARQUE:** Assurez-vous qu'aucun câble n'est pincé.



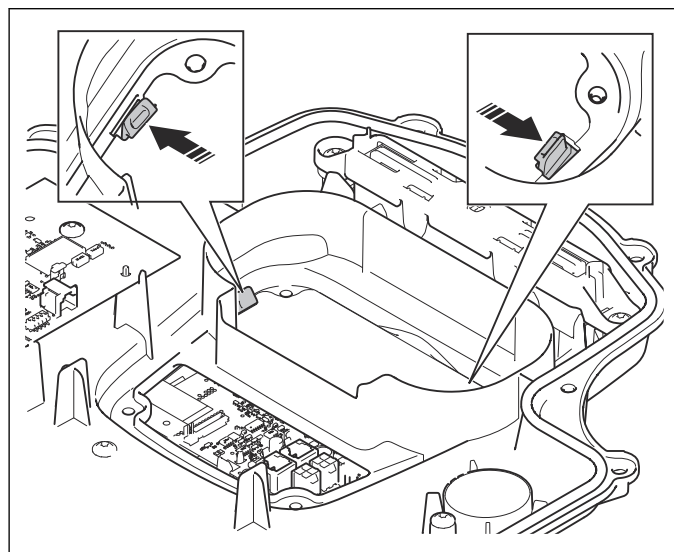
**REMARQUE:** Remplacez les bandes d'étanchéité chaque fois que vous installez le châssis supérieur.

## 7.7 Démontage et remontage de la console centrale

1. Déposez la carrosserie. Reportez-vous à *Démontage et remontage de la carrosserie à la page 16.*
2. Déposez le châssis supérieur. Reportez-vous à *Démontage et remontage du châssis supérieur à la page 17.*
3. Débranchez les 3 câbles de la console centrale.
4. Retirez les 4 vis.



5. Enfoncez les 2 verrous encliquetables et retirez la console centrale.



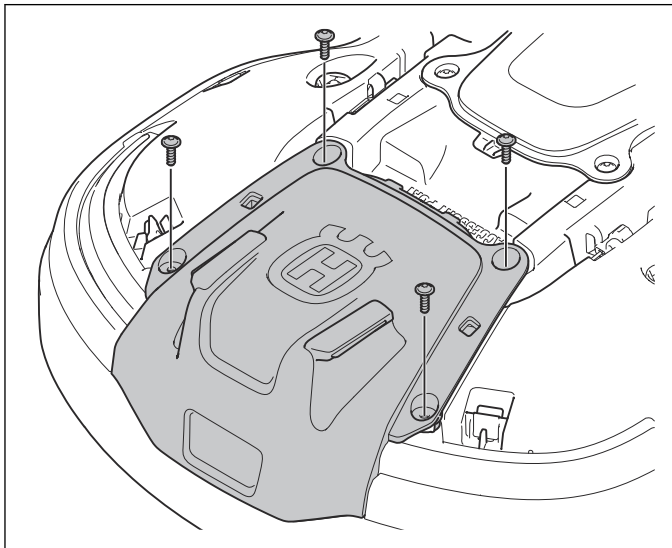
6. L'installation a lieu en suivant les étapes dans l'ordre inverse.

## 7.8 Module avant

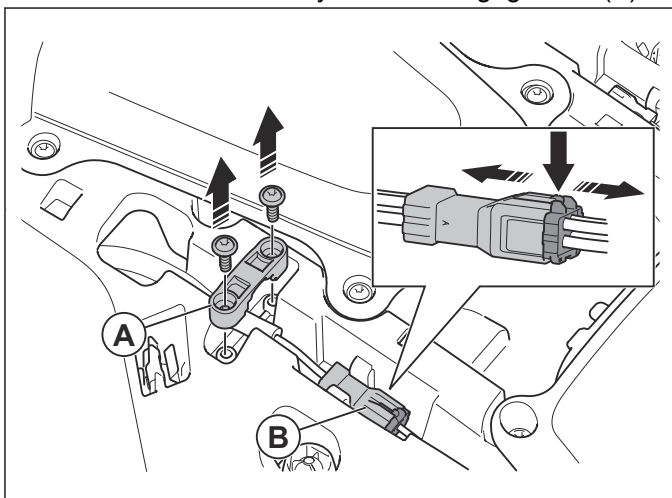
### 7.8.1 Démontage et remontage du module avant

1. Éteignez le produit.
2. Retirez le capot supérieur. Reportez-vous à *Pour retirer et installer le capot supérieur à la page 16.*

3. Retirez les 4 vis et le module avant.



4. Retirez les 2 vis et le système de dégagement (A).

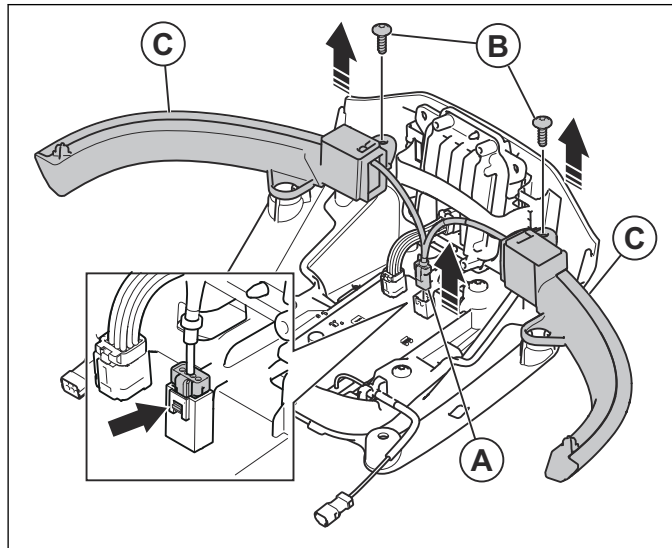


5. Débranchez le câble principal (B).
6. L'installation a lieu en suivant les étapes dans l'ordre inverse.

### 7.8.2 Démontage et remontage des phares LED

1. Retirez le capot supérieur. Reportez-vous à *Pour retirer et installer le capot supérieur à la page 16.*
2. Retirez le module avant. Reportez-vous à *Démontage et remontage du module avant à la page 18.*

3. Débranchez le connecteur des phares LED (A).

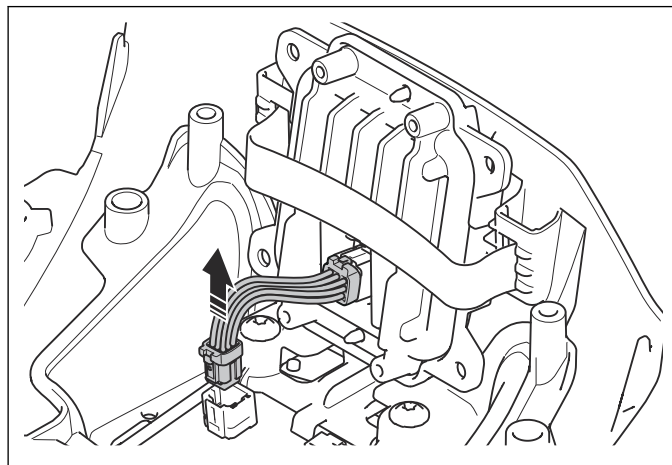


**REMARQUE:** tirez sur le connecteur. Ne tirez pas sur le câble.

4. Retirez les 2 vis (B) et les phares LED (C).
5. L'installation a lieu en suivant les étapes dans l'ordre inverse.

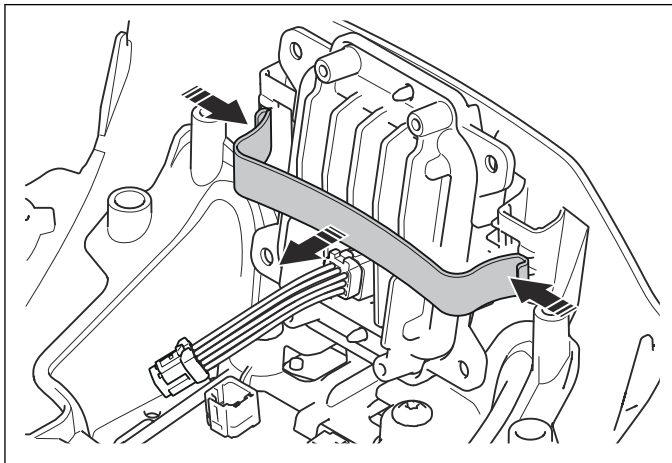
### 7.8.3 Démontage et remontage du module radar

1. Retirez le capot supérieur. Reportez-vous à *Pour retirer et installer le capot supérieur à la page 16.*
2. Retirez le module avant. Reportez-vous à *Démontage et remontage du module avant à la page 18.*
3. Retirez les phares LED. Reportez-vous à *Démontage et remontage des phares LED à la page 19.*
4. Débranchez le connecteur du module radar.



**REMARQUE:** tirez sur le connecteur. Ne tirez pas sur le câble.

5. Retirez l'attache et le module radar.



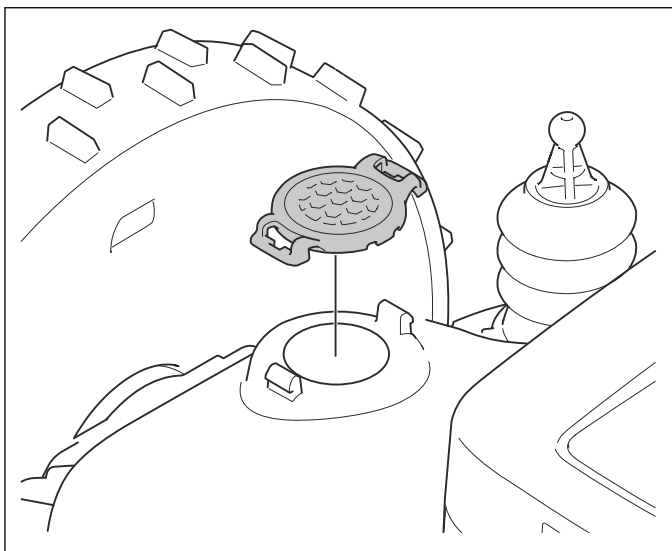
6. L'installation a lieu en suivant les étapes dans l'ordre inverse.

## 7.9 Châssis supérieur

### 7.9.1 Nettoyage et remplacement du filtre de ventilation

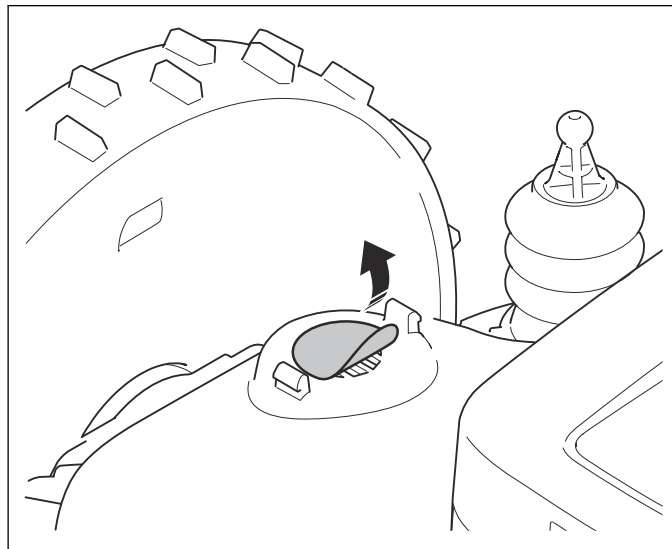
**Remarque:** le filtre de ventilation doit être nettoyé régulièrement et remplacé s'il est endommagé.

1. Déposez la carrosserie. Reportez-vous à *Démontage et remontage de la carrosserie à la page 16*.
2. Retirez le couvercle du filtre.



3. Inspectez le filtre de ventilation. Si le filtre de ventilation n'est pas endommagé, nettoyez-le avec précaution à l'aide d'une brosse propre et douce, puis installez le couvercle du filtre. Si le filtre de ventilation est endommagé, suivez les étapes ci-dessous.

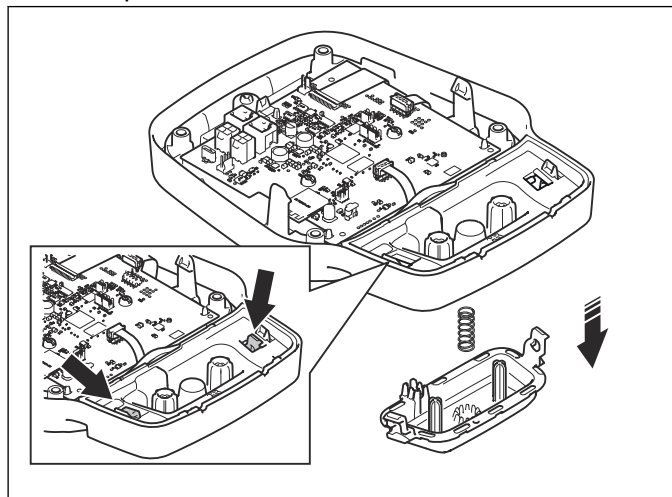
- a) Retirez le filtre de ventilation endommagé et mettez-le au rebut.



- b) Nettoyez entièrement les surfaces de montage.
- c) Installez un filtre de ventilation neuf. Assurez-vous que les surfaces adhésives sont correctement fixées au châssis.
- d) Installez le couvercle du filtre.

### 7.9.2 Pour remplacer le bouton STOP

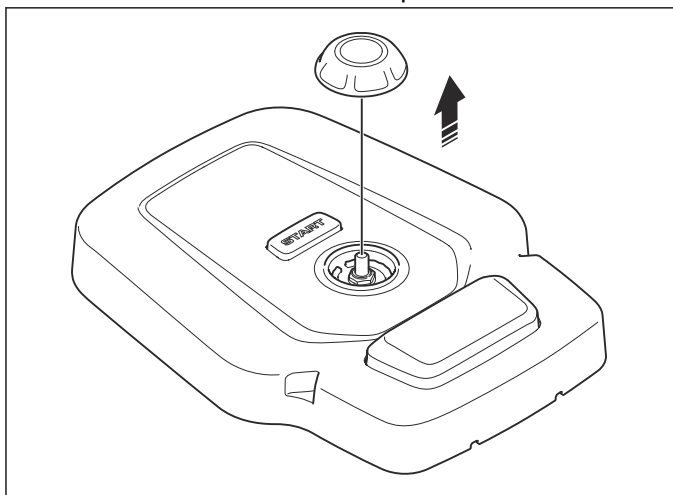
1. Déposez la carrosserie. Reportez-vous à *Démontage et remontage de la carrosserie à la page 16*.
2. Déposez la console centrale. Reportez-vous à *Démontage et remontage de la console centrale à la page 18*.
3. Enfoncez les 2 attaches et retirez le bouton STOP ainsi que le ressort.



4. Installez le nouveau bouton STOP en suivant ces étapes dans l'ordre inverse.

### 7.9.3 Remplacement de la roue de sélection

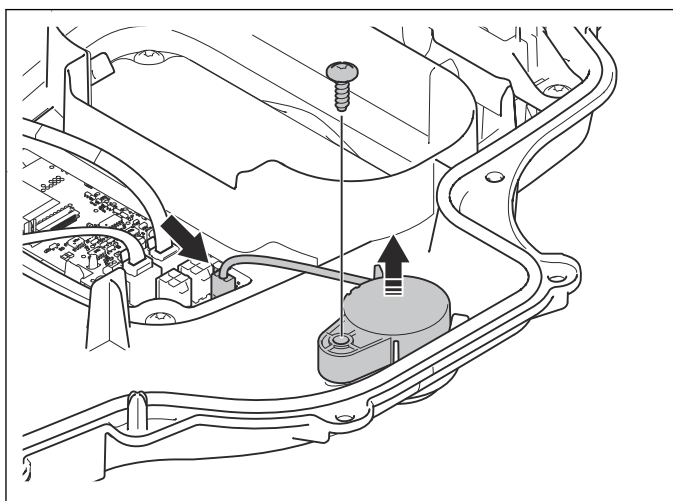
1. Tirez sur la roue de sélection pour la retirer.



2. L'installation a lieu en suivant les étapes dans l'ordre inverse.

### 7.9.4 Remplacement de l'avertisseur sonore

1. Déposez la carrosserie. Reportez-vous à *Démontage et remontage de la carrosserie à la page 16*.
2. Déposez le châssis supérieur. Reportez-vous à *Démontage et remontage du châssis supérieur à la page 17*.
3. Débranchez le connecteur de l'avertisseur sonore.
4. Retirez la vis et l'avertisseur sonore.

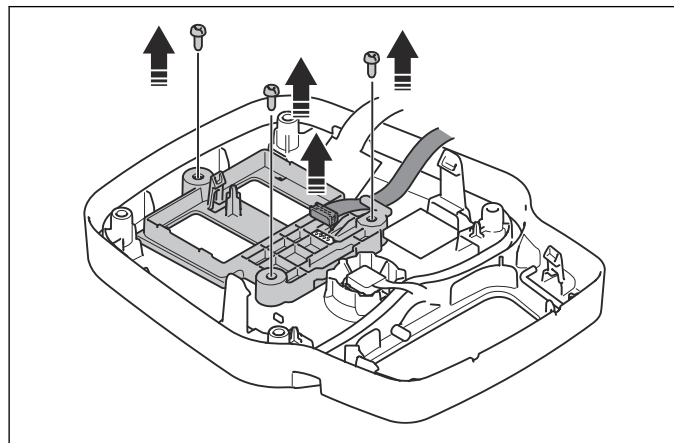


5. L'installation a lieu en suivant les étapes dans l'ordre inverse.

### 7.9.5 Remplacement de l'écran

1. Déposez la carrosserie. Reportez-vous à *Démontage et remontage de la carrosserie à la page 16*.
2. Déposez le châssis supérieur. Reportez-vous à *Démontage et remontage du châssis supérieur à la page 17*.

3. Débranchez le câble.

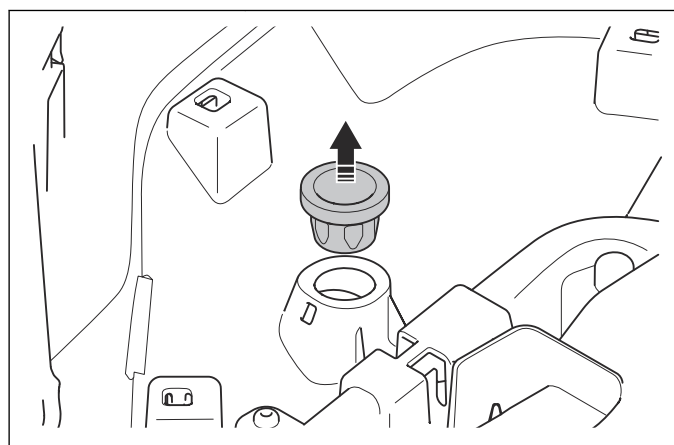


4. Retirez les 3 vis et l'écran.

5. L'installation a lieu en suivant les étapes dans l'ordre inverse.

### 7.9.6 Remplacement des verrous encliquetables

1. Déposez la carrosserie. Reportez-vous à *Démontage et remontage de la carrosserie à la page 16*.
2. Tirez le verrou encliquetable du support dans la carrosserie.



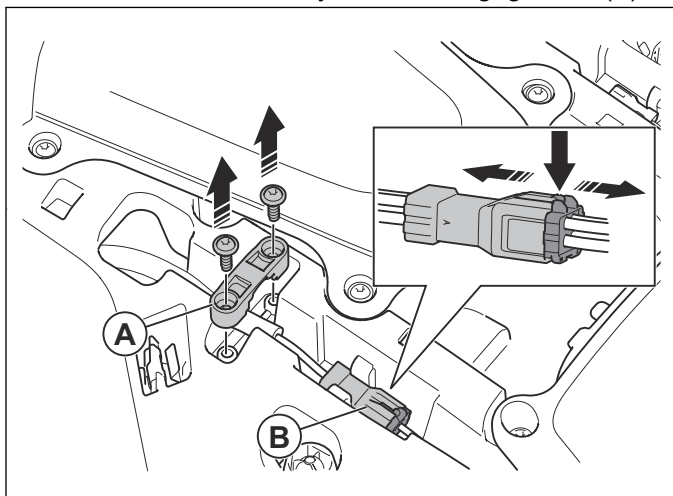
3. Installez un verrou encliquetable neuf en suivant les étapes dans l'ordre inverse.



## 7.10 Châssis inférieur

### 7.10.1 Démontage et remontage du câble principal

1. Retirez le capot supérieur. Reportez-vous à *Pour retirer et installer le capot supérieur à la page 16.*
2. Retirez les 2 vis et le système de dégagement (A).

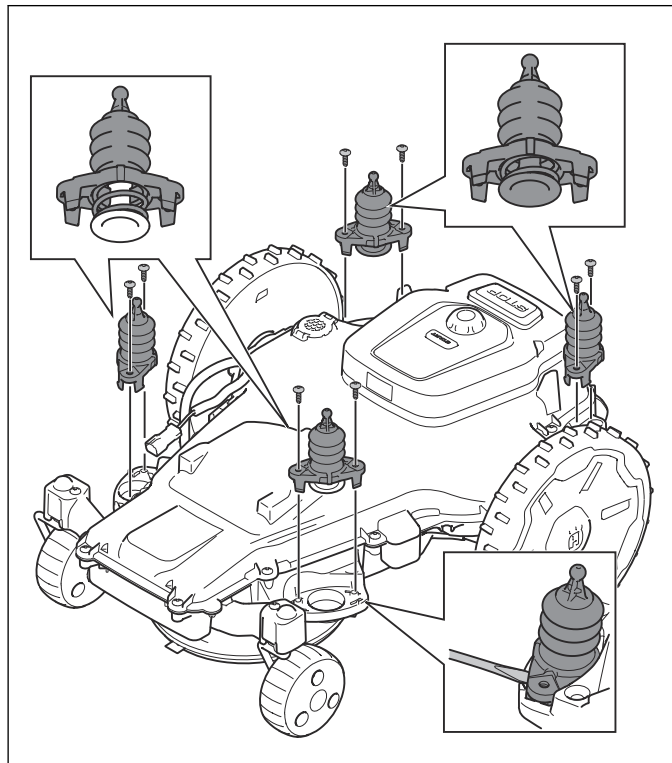


3. Débranchez le câble principal (B).
4. L'installation a lieu en suivant les étapes dans l'ordre inverse.

### 7.10.2 Remplacement des leviers

1. Déposez la carrosserie. Reportez-vous à *Démontage et remontage de la carrosserie à la page 16.*
2. Déposez le châssis supérieur. Reportez-vous à *Démontage et remontage du châssis supérieur à la page 17.*

3. Utilisez un tournevis pour retirer les 8 vis et les 4 leviers.



4. L'installation a lieu en suivant les étapes dans l'ordre inverse. Assurez-vous de positionner correctement les leviers.

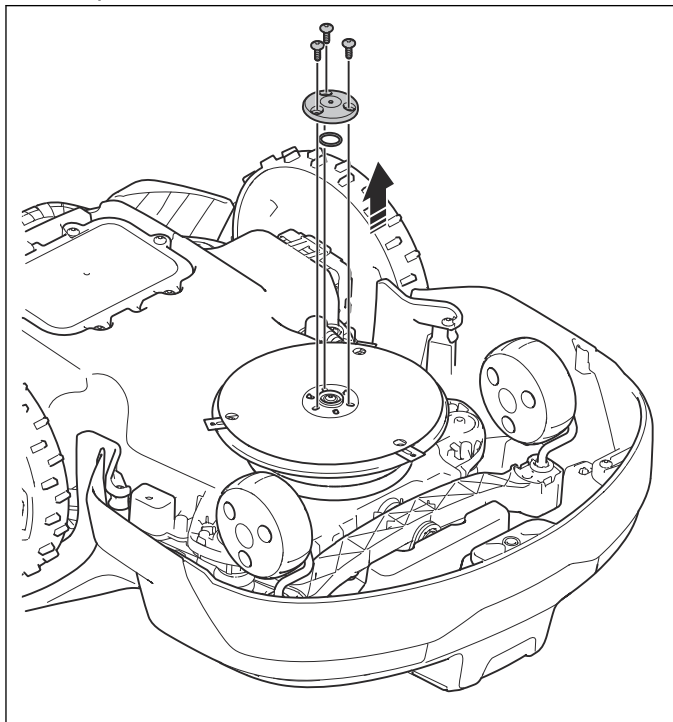
### 7.10.3 Dépose et installation du disque de coupe



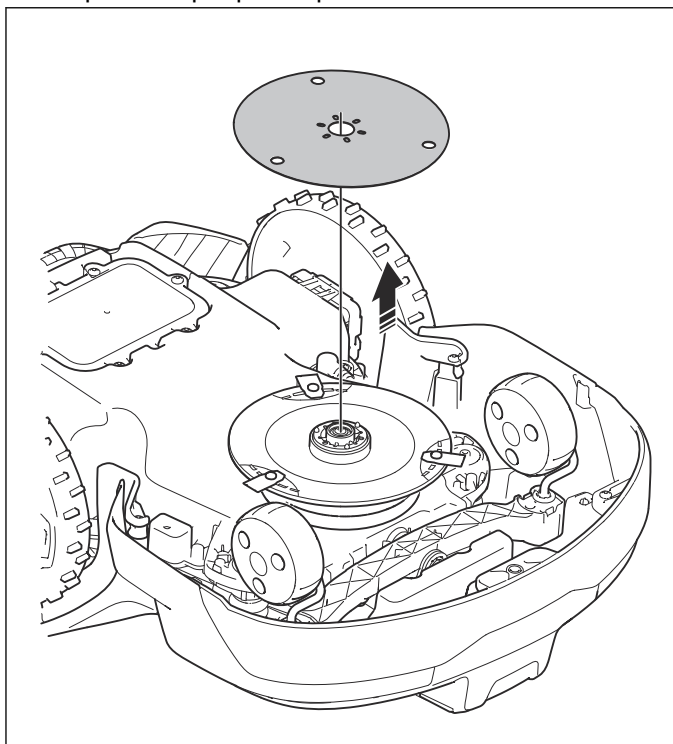
**AVERTISSEMENT:** N'utilisez pas d'outils électriques pour retirer les vis. Le disque de coupe et les lames de coupe peuvent tourner. Il faut utiliser uniquement des outils manuels.

1. Éteignez le produit.
2. Retournez le produit.

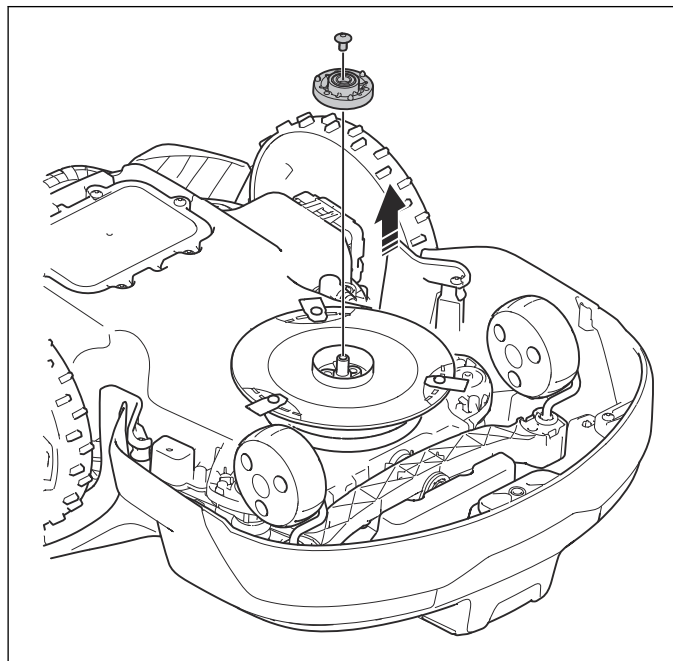
3. Retirez les 3 vis, le capot du roulement et le joint torique.



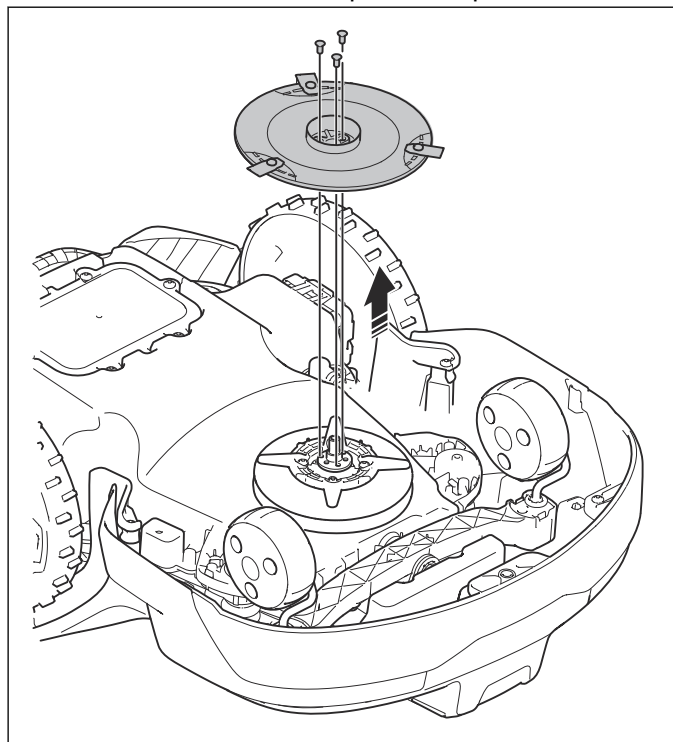
4. Déposez la plaque de protection.



5. Retirez la vis et le roulement.



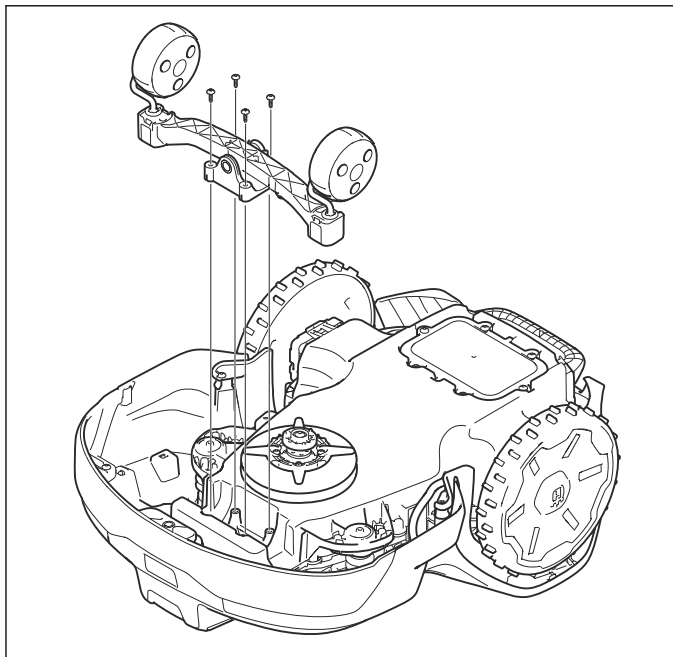
6. Retirez les 3 vis et le disque de coupe.



7. L'installation a lieu en suivant les étapes dans l'ordre inverse.

#### 7.10.4 Démontage et remontage de l'essieu avant

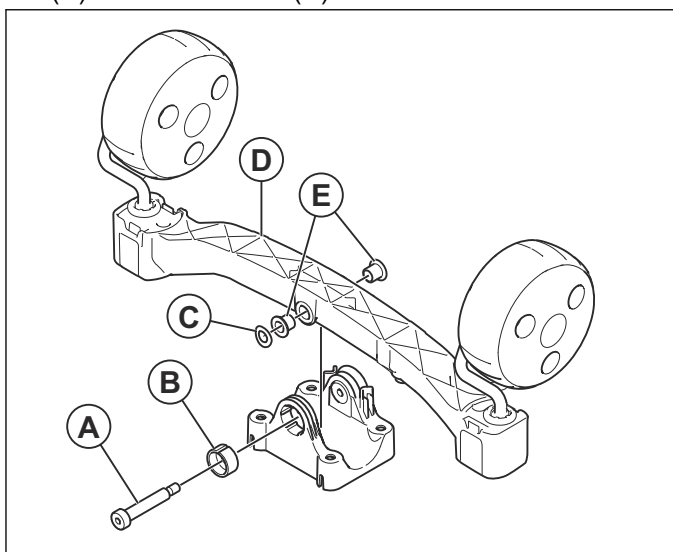
1. Retirez le disque de coupe. Reportez-vous à *Dépose et installation du disque de coupe à la page 22.*
2. Retirez les 4 vis et l'essieu avant.



3. Effectuez l'installation en suivant les étapes dans l'ordre inverse.

#### 7.10.5 Remplacement des bagues sur l'essieu avant

1. Retirez le disque de coupe. Reportez-vous à *Dépose et installation du disque de coupe à la page 22.*
2. Retirez l'essieu avant. Reportez-vous à *Démontage et remontage de l'essieu avant à la page 24.*
3. Retirez la vis (A), la bague (B), la rondelle ondulée (C) et l'essieu avant (D).

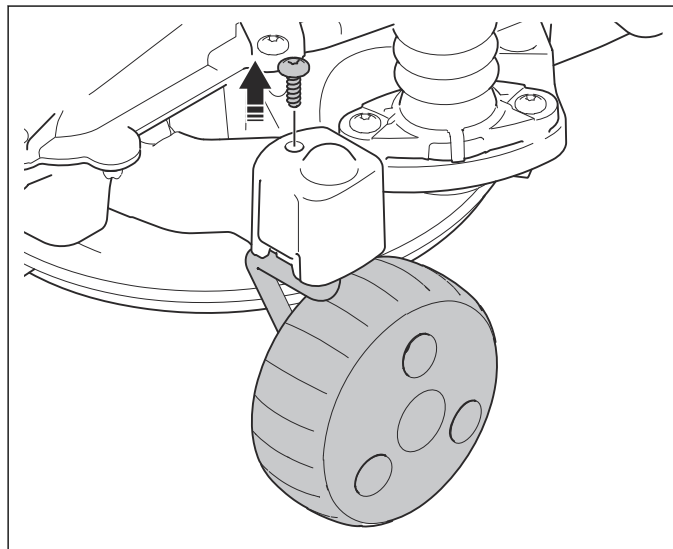


4. Retirez les 2 bagues (E) de l'essieu avant.

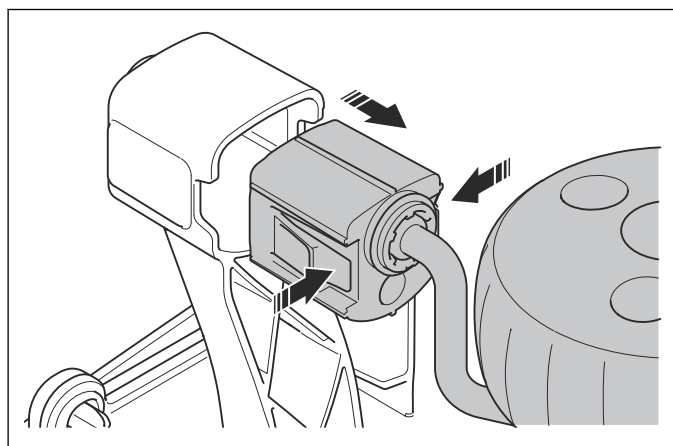
5. Installez les nouvelles bagues en suivant les étapes dans l'ordre inverse.

#### 7.10.6 Dépose et installation des roues avant

1. Déposez la carrosserie. Reportez-vous à *Démontage et remontage de la carrosserie à la page 16.*
2. Retirez la vis.



3. Enfoncez les attaches et retirez l'ensemble de roue avant.



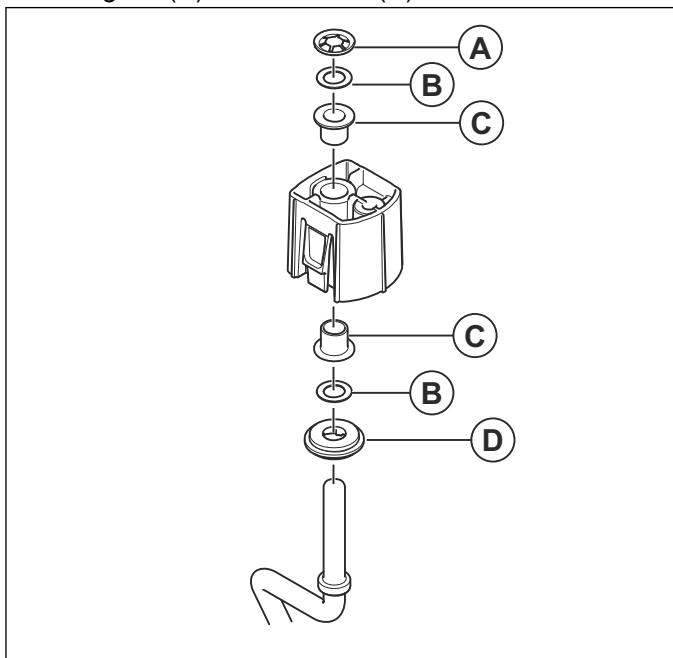
4. L'installation a lieu en suivant les étapes dans l'ordre inverse.

#### 7.10.7 Démontage et remontage des roues avant

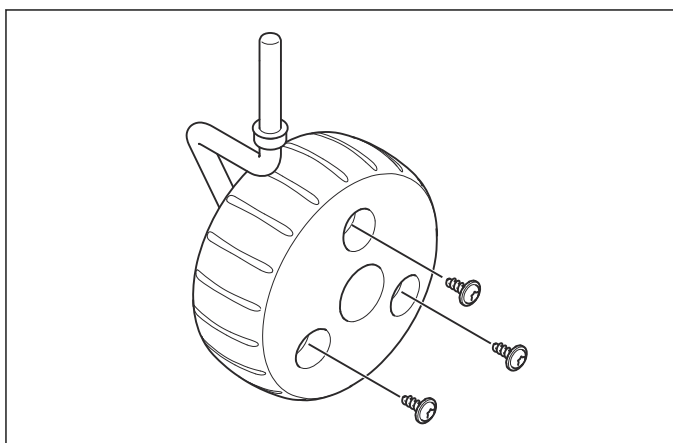
Cette section indique comment retirer toutes les pièces de la roue avant. Pour l'entretien ou le remplacement

des pièces de rechange, certaines étapes sont facultatives.

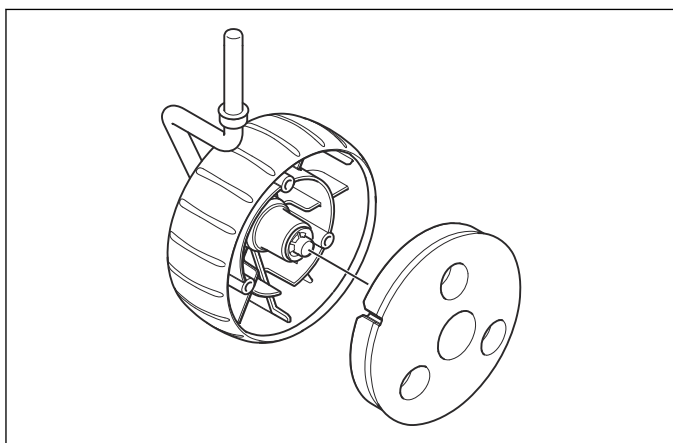
1. Déposez les roues avant. Reportez-vous à *Dépose et installation des roues avant à la page 24*.
2. Retirez la rondelle frein (A), les 2 rondelles (B), les 2 bagues (C) et l'entretoise (D).



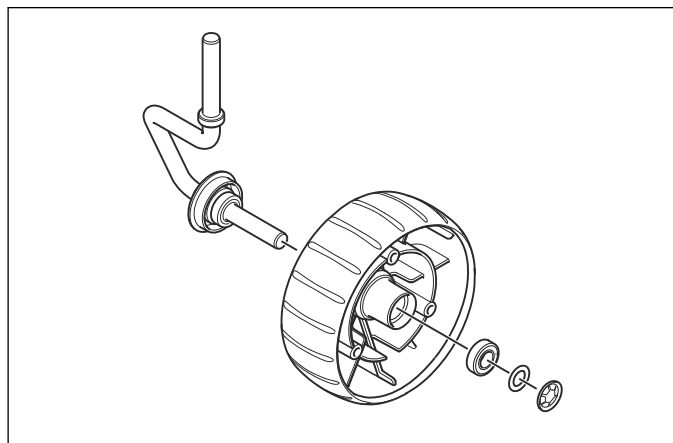
3. Retirez les 3 vis.



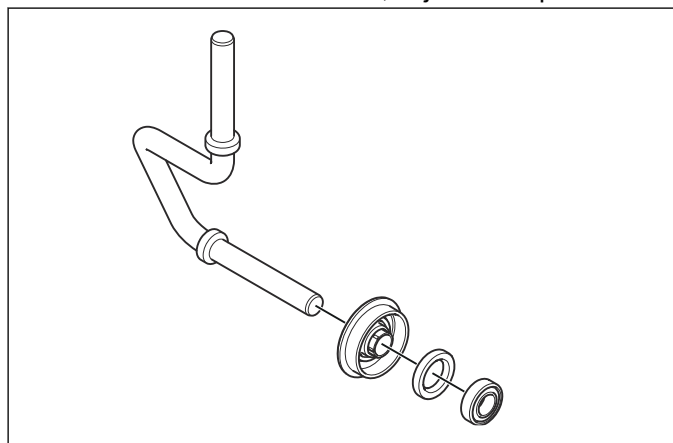
4. Retirez le bord extérieur.



5. Retirez la rondelle frein, la rondelle, le roulement à billes et la roue. Mettez la rondelle frein au rebut.



6. Retirez le roulement à billes, le joint et la protection.



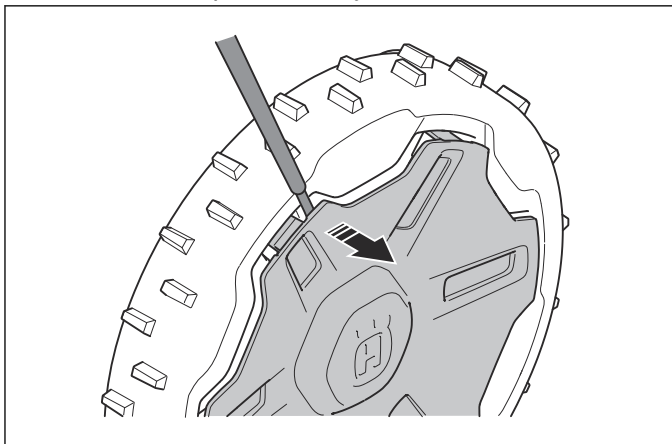
7. Le montage s'effectue dans l'ordre inverse.

**Remarque:** Remplacez la rondelle frein. Une rondelle frein usagée ne permet pas de verrouiller convenablement le dispositif une fois qu'elle été retirée de l'essieu.

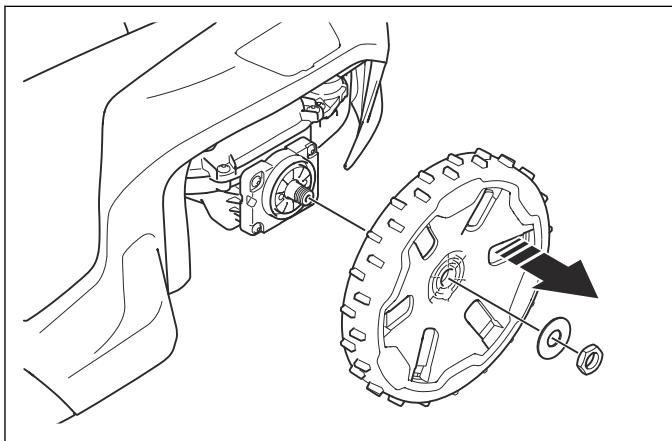


### 7.10.8 Démontage et remontage des roues arrière

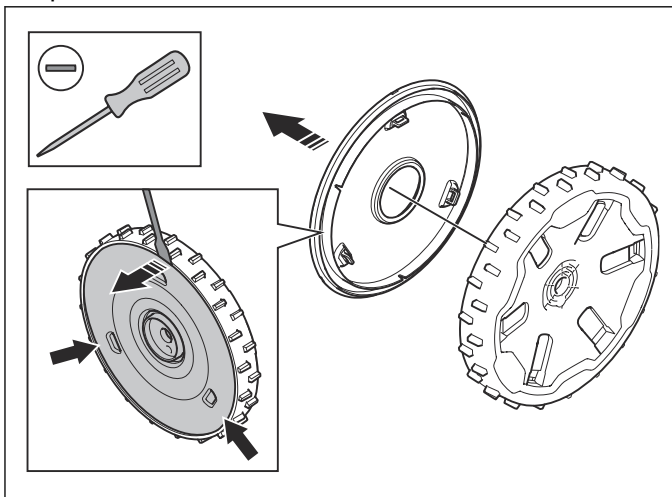
1. Retirez le chapeau de moyeu.



2. Retirez l'écrou (clé à douille 24), la rondelle et la roue arrière.



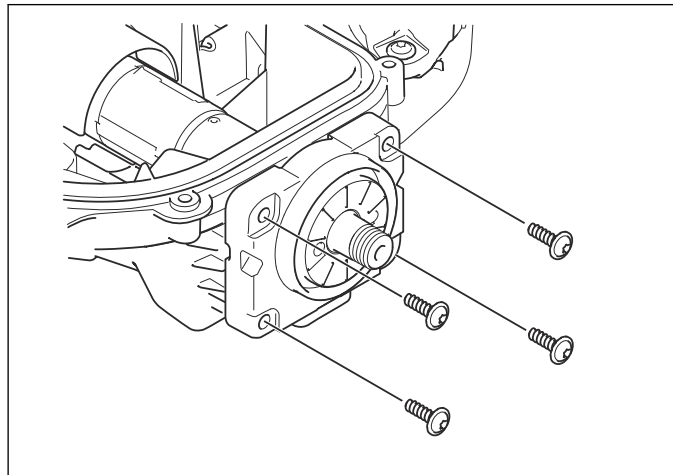
3. Déposez le capot intérieur à l'aide d'un tournevis plat.



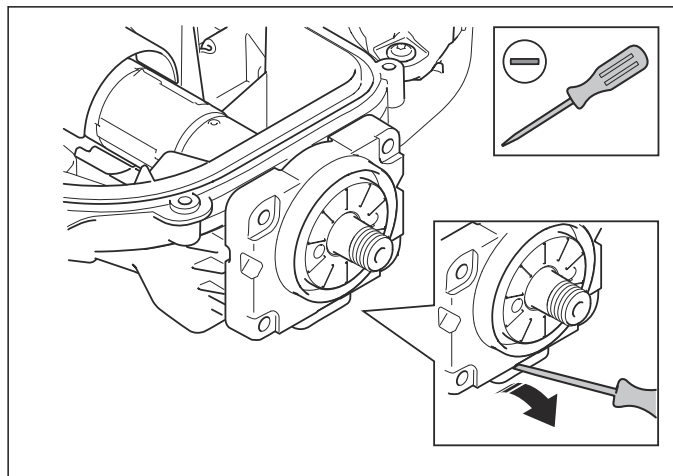
4. Effectuez l'installation en suivant les étapes dans l'ordre inverse.

### 7.10.9 Pour remplacer les moteurs de roue

1. Déposez la carrosserie. Reportez-vous à *Démontage et remontage de la carrosserie* à la page 16.
2. Déposez le châssis supérieur. Reportez-vous à *Démontage et remontage du châssis supérieur* à la page 17.
3. Débranchez le câble du moteur de roue de la carte électronique de commande des moteurs.
4. Retirez les roues arrière. Reportez-vous à *Démontage et remontage des roues arrière* à la page 26.
5. Retirez les 4 vis.



6. Enfoncez l'attache et retirez le moteur de roue.



7. Installez le nouveau moteur de roue.
8. L'installation a lieu en suivant les étapes dans l'ordre inverse.

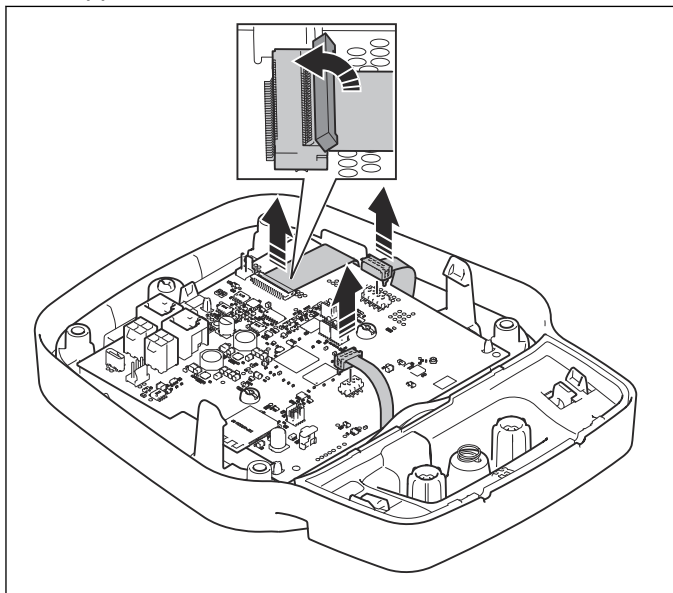
### 7.11 Cartes électroniques

#### 7.11.1 Remplacement de la carte électronique d'application

Les informations de fonctionnement du produit sont enregistrées sur la carte électronique d'application. Le programme d'entretien Autocheck enregistre ces

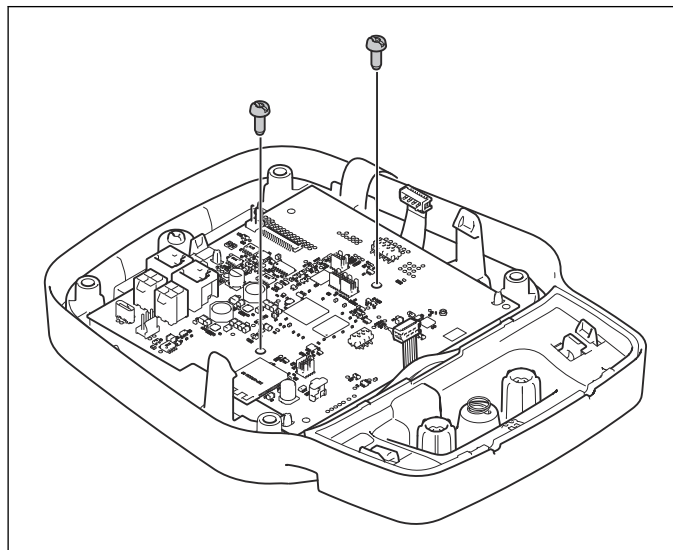
informations, puis les installe sur le produit une fois la carte électronique d'application remplacée.

1. Connectez le produit à Autocheck avant de remplacer la carte électronique d'application. Les données d'exploitation sont alors automatiquement enregistrées.
2. Notez la référence des moteurs de roue. Cette référence doit être saisie dans Autocheck.
3. Déposez la carrosserie. Reportez-vous à *Démontage et remontage de la carrosserie à la page 16*.
4. Déposez le châssis supérieur. Reportez-vous à *Démontage et remontage du châssis supérieur à la page 17*.
5. Déposez la console centrale. Reportez-vous à *Démontage et remontage de la console centrale à la page 18*.
6. Débranchez tous les câbles de la carte électronique d'application.

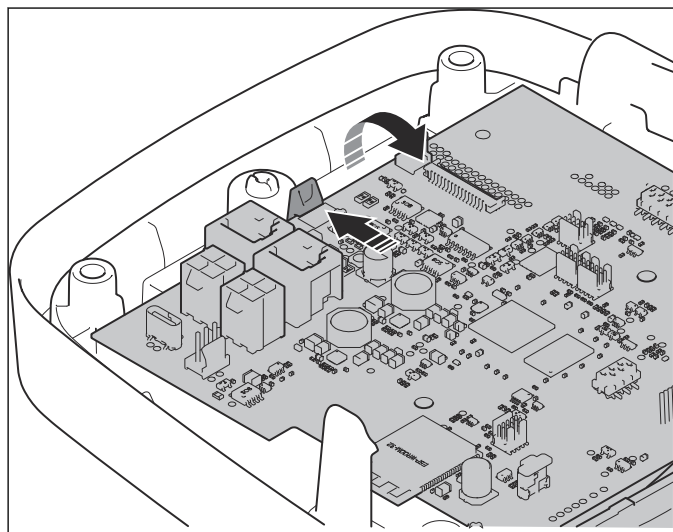


**REMARQUE:** Ne tirez pas sur les câbles.

7. Retirez les 2 vis.



8. Enfoncez les 2 verrous encliquetables et retirez la carte électronique d'application de la console centrale.



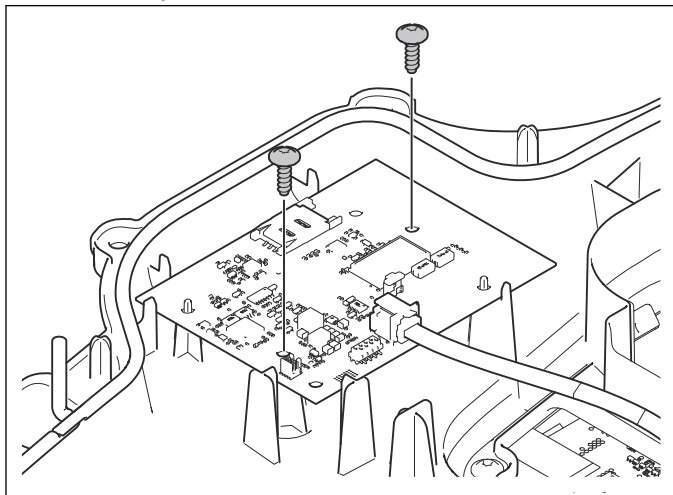
9. Installez une carte électronique neuve en suivant les étapes dans l'ordre inverse.
10. Connectez le produit à Autocheck. Sélectionnez le numéro de série approprié dans le fichier journal. Autocheck installe automatiquement les informations de fonctionnement enregistrées.

### 7.11.2 Remplacement de la carte électronique de communication

La carte électronique de communication contient Automower® Connect et le module GPS.

1. Déposez la carrosserie. Reportez-vous à *Démontage et remontage de la carrosserie à la page 16*.
2. Déposez le châssis supérieur. Reportez-vous à *Démontage et remontage du châssis supérieur à la page 17*.

3. Retirez les 2 vis qui maintiennent la carte électronique de communication au châssis.



4. Débranchez le câble de la carte électronique de communication.
5. Retirez la carte électronique.
6. Rebranchez les câbles à la nouvelle carte électronique.
7. L'installation a lieu en suivant les étapes dans l'ordre inverse.

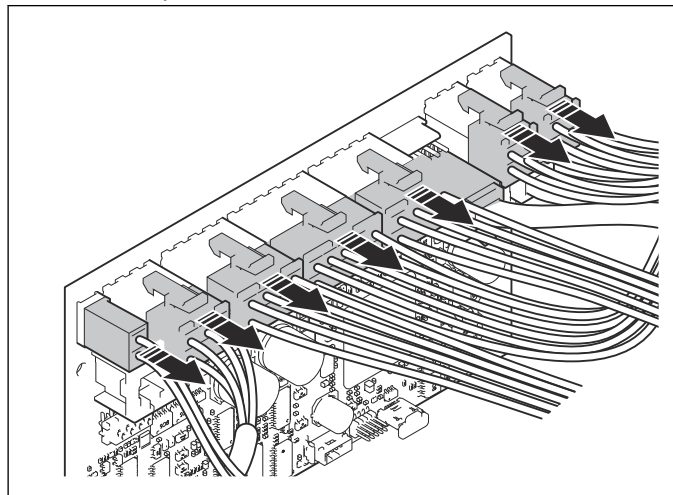
### 7.11.3 Remplacement de la carte électronique de commande des moteurs

1. Déposez la carrosserie. Reportez-vous à *Démontage et remontage de la carrosserie à la page 16*.
2. Déposez le châssis supérieur. Reportez-vous à *Démontage et remontage du châssis supérieur à la page 17*.
3. Débranchez les câbles d'alimentation de la carte électronique de commande des moteurs.



**REMARQUE:** Débranchez toujours le câble d'alimentation d'abord pour éviter les pics de courant susceptibles d'endommager les cartes de contrôle ou la batterie.

4. Débranchez tous les autres câbles de la carte électronique de commande des moteurs.



5. Tirez la carte électronique de commande des moteurs vers le haut et retirez-la.



**REMARQUE:** Si la carte doit être vérifiée afin d'évaluer la garantie, elle doit être conservée dans un sac protégé contre les décharges électrostatiques (ESD).

6. Installez une carte électronique de commande des moteurs neuve en suivant les étapes dans l'ordre inverse.

### 7.11.4 Pour remplacer la carte électronique du capteur boucle avant

Les capteurs boucle avant sont intégrés à la carte électronique du capteur boucle avant. Les capteurs boucle avant ne peuvent pas être remplacés séparément. La carte électronique du capteur boucle avant doit être remplacée en un bloc.

1. Déposez la carrosserie. Reportez-vous à *Démontage et remontage de la carrosserie à la page 16*.
2. Déposez le châssis supérieur. Reportez-vous à *Démontage et remontage du châssis supérieur à la page 17*.
3. Débranchez le câble.

